

## Quelques chiffres en France métropolitaine

**36** espèces en France métropolitaine

**15** espèces environ présentes dans les grottes

**4 à 60g** poids selon les espèces

**5** mois de vie au ralenti pendant l'hiver

**19 à 46cm** envergure selon les espèces

**1** seul petit par an (parfois des jumeaux)

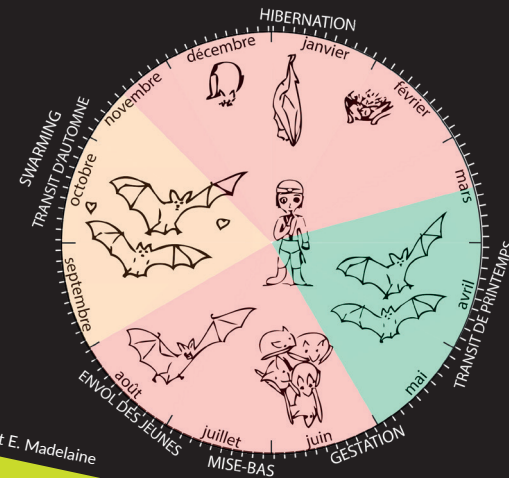
**2 à 40 ans** durée de vie en fonction des dangers rencontrés

**4 à 6 semaines** pour que le petit sache voler

## Chauves-souris et risques biologiques ?

Les chauves-souris hébergent de nombreux agents infectieux dont certains peuvent être pathogènes pour l'humain en cas de morsure, griffure, léchage. En France métropolitaine, le risque est inexistant si on ne touche pas les chauves-souris à mains nues. Dans les grottes tropicales où l'atmosphère est humide et chaude (25-30°C) et lorsqu'il y a beaucoup de guano, le risque de pathologie pulmonaire (contamination par voie aérienne) est important (histoplasmosse).

Colonie de Petits Murins © M. Carlin



© C. Baby et E. Madelaine

## Le saviez-vous ?

Les chauves-souris sont toutes protégées au niveau national : il est interdit de les détruire, de les blesser, de les capturer, de les déplacer, de les perturber intentionnellement ou de porter atteinte à leur gîte et à leurs habitats.



## Que faire si... ?

Si vous trouvez une chauve-souris blessée ou que vous avez besoin d'un conseil, si des chauves-souris ont élu domicile chez vous, contactez le réseau « SOS Chauve-souris ».

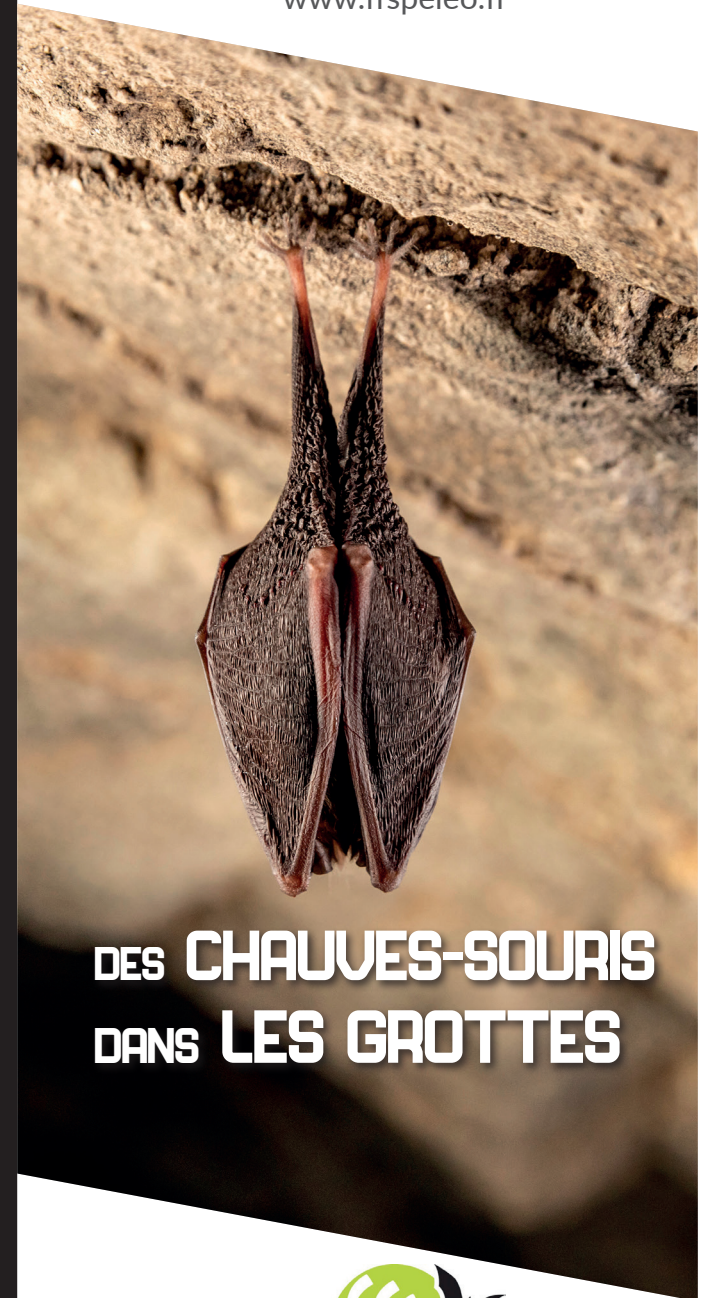
## Réseau SOS Chauves-souris national



02 48 70 40 03

<https://www.sfepm.org/sos-chauves-souris>

Votre interlocuteur



# DES CHAUVES-SOURIS DANS LES GROTTES

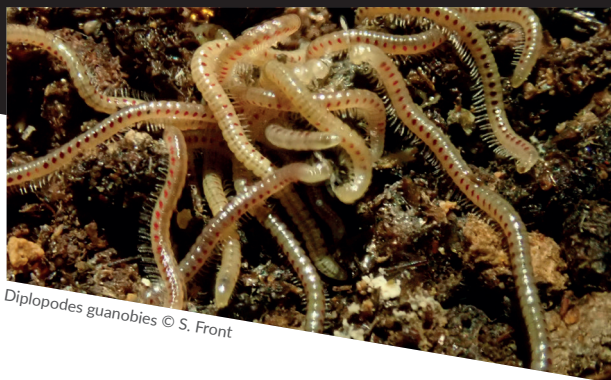


## Pourquoi les chauves-souris vont-elles dans les grottes ?

En période d'hibernation, elles y trouvent des températures stables ne descendant pas en dessous de zéro degré. En période de reproduction, elles se regroupent en colonies de quelques dizaines d'individus à plusieurs milliers selon les espèces. Elles vont choisir des grottes plutôt chaudes, ou avec des espaces dans lesquels elles peuvent maintenir une température adaptée pour élever leur unique petit.



Murins à Oreilles échanquées © F. Picaut



Diplopodes guanobies © S. Front

## Leur rôle dans l'écosystème souterrain

Les chauves-souris jouent un rôle important dans l'écosystème souterrain. Elles produisent des déjections appelées guano. Ce guano est une source de nourriture pour toute une faune spécifique constituée d'invertébrés appelés guanobies. Ces guanobies servent à leur tour de nourriture pour les invertébrés qui vivent en permanence sous terre : les troglobies.



Coupoles en plafond. Grotte de Cayre © L. Barriquand

## Les chauves-souris façonnent les parois des grottes

Les chauves-souris présentes en grand nombre dans une grotte peuvent entraîner, à cause de leur respiration (libération de CO<sub>2</sub>) et de leurs déjections (acides), une altération des parois et ainsi re-sculpter la grotte. On parle de biocorrosion. Celle-ci se traduit par différentes formes d'altération dont les plus emblématiques sont les coupoles (bell holes) en plafond et les tines, en forme de cuve, dans le sol.

## Témoins du passé

Dans des conditions sèches, le guano (déjections) produit par les chauves-souris peut se conserver pendant des dizaines de milliers d'années. Dans ce guano, se retrouvent des pollens, des biomarqueurs, voire des polluants. Leur analyse, corrélée à la datation au radiocarbone, permet d'avoir des informations sur l'évolution de l'environnement extérieur sur de longues périodes. Ces guanos sont de véritables archives environnementales.

Carottage de guano. Aven d'Orignac © L. Barriquand



## Comment protéger les chauves-souris ?

Elles sont victimes de nombreuses menaces (perte d'habitat, raréfaction des insectes...), il est donc primordial de les préserver. Lorsqu'une cavité souterraine sert de gîte à des chauves-souris, plusieurs moyens de protection peuvent être mis en place. Ce peut être une simple information ou responsabilisation (comme c'est le cas pour de nombreuses cavités du Lot) ou une fermeture saisonnière (exemple de la grotte Chabot sur la Réserve Naturelle Régionale du Bois des Roches dans l'Indre).



Panneau des cavités du Lot © Ph. Tyssandier

## ✔ Le rôle des spéléologues

Les spéléologues sont aux premières loges pour l'observation des chauves-souris en milieu souterrain. Ils œuvrent pour une amélioration de la connaissance et de la préservation des chiroptères : études scientifiques, sensibilisation, formation, mesures de protection, etc. La Fédération Française de Spéléologie est partenaire de l'action 4, souterrains et milieux rupestres, du 3<sup>e</sup> Plan National d'Actions Chiroptères et participe activement à la protection des espèces.

Grands Rhinolophes, Rhinolophes Euryales. Grotte Chabot (36) © S. Gressette.

