

Janvier 2023

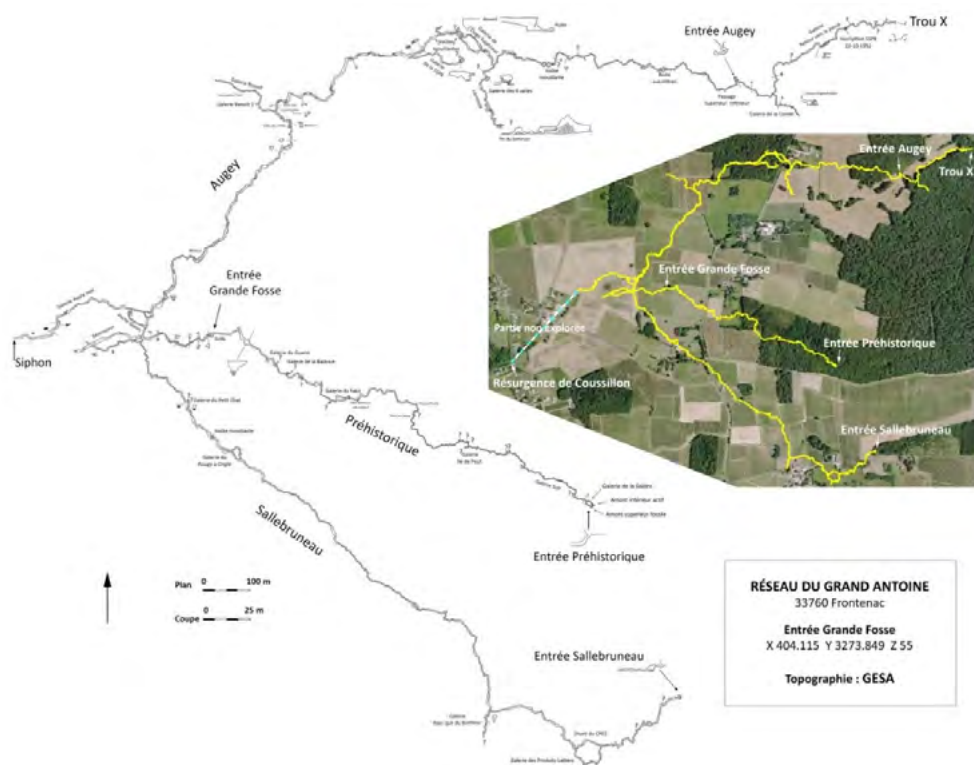
BELLE PREMIÈRE EN GIRONDE ! EXPLORATIONS AU FOND DU RÉSEAU DU GRAND ANTOINE

C'est le plus grand réseau souterrain du département de la Gironde avec plus de 10km de développement et c'est ici que depuis quelques mois, les spéléos du GESA (Groupe d'Explorations Spéléologiques d'Aquitaine), ont repris les explors, en franchissant le siphon terminal.

Émilie Perret et Rémi Bertrand, les spéléo-plongeurs, ont pu explorer de nouvelles galeries, sous l'impulsion d'Hervé Lalanne et Frédéric Maffre, et avec l'aide des nombreux porteurs !



Post siphon, galerie en première...



Comme résumé sur le plan ci-contre, l'exploration consiste à poursuivre le réseau du départ du siphon vers la résurgence connue de Coussillon.

En plusieurs sorties, à partir de fin août, Émilie et Rémi ont passé le S1, découvert des galeries exondées, des salles, un S2, puis un S3...

Retrouvez le récit complet de cette belle première, coécrit par les explorateurs eux-mêmes !
Par ici

Bravo à eux, aux porteurs, et à tout le GESA ! Vivement la suite...

TRAÇAGES DANS LES PYRENEES, DE BELLES REUSSITES COLLECTIVES

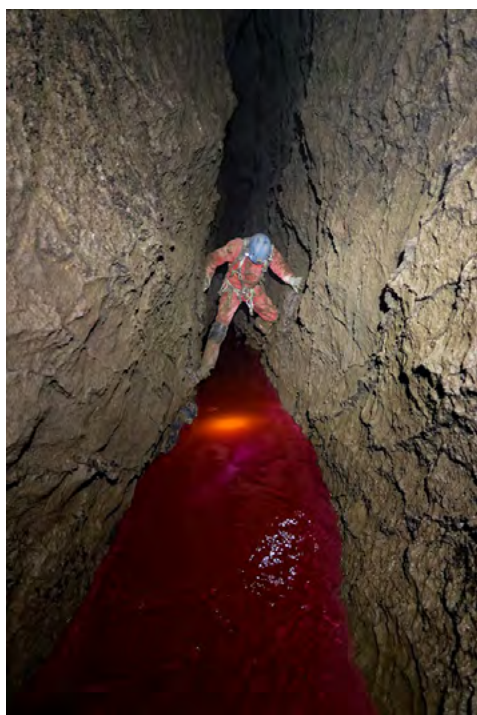
Par Jean-Claude Gayet.

L'année 2022 a connu une multiplication d'expériences, autant en versant septentrional que méridional. Elles étaient conduites par diverses associations comme l'ACEC (Asociación Científico Espeleológica Cotiella) pour le massif du Cotiella et par les CDS65, CDS32, CDS11 et CDS31 pour le massif du Bassia (Hautes Pyrénées).

Toutes ont été couronnées de succès, accompagnées bien sûr des traditionnelles angoisses quand tout ne se déroulait pas comme prévu. Les deux utilisaient avantageusement la télétransmission TETRAEDRE avec des retours d'expérience intéressants sur des zones en marge du réseau GSM, voire quasiment non couvertes (Cotiella).



Côte – 230 m de profondeur dans le gouffre de Coume Bère (Hèches – 65), la fluorescéine est déversée dans la circulation souterraine (photo Patrick Degouve).



à -1320 m dans le gouffre B112 du massif du Cotiella (province de Huesca, Espagne), le colorant a devancé les explorateurs et la rivière souterraine des Brujas le transporte vers les résurgences de Fornos.

Ces expériences ont permis au concepteur-fabricant et aux nouveaux utilisateurs de tester le matériel en conditions difficiles.

Les solutions nécessaires pour régler les problèmes au fur et à mesure qu'ils se présentaient ont renforcé l'expertise des intervenants en laissant entrevoir la fabuleuse avancée que permet cette technologie pour les sites éloignés des voies de communication ou en altitude.

Elle permet d'adapter la réponse à l'évolution du traçage, notamment de synchroniser les prélèvements et d'intervenir sur site en cas de défaillance.

Principales caractéristiques des traçages	à l'initiative de		
	CDS 65 - CDS 32 - CDS 31 - CDS 11 Baronnies Gouffre de Coume Bère (65-Hèches)	ACEC (Asociación Científico Espeleológica Cotiella) Massif du Cotiella, Aragon, région du Sobrarbe, Espagne Gouffre A8 Armeña	Gouffre B112 Brujas
Site injection	Salle à Manger, -250 m	Rivière, - 430 m	Rivière des bruja (-950 m)
Site de restitution	Rive droite et gauche de la Neste d'Aure à Sarrancolin	Résurgences de Fornos	Résurgences de Fornos
Type traceur	Fluorescéine	Fluorescéine	Sulforhodamine
Distance	2,9 km	10 km	7 km
Dénivelé	≈ 450 m	955 m	614 m
1 ^{ère} détection	Injection + 72 h (≈)	injection + 44 jours	injection + 6.25 j
Pic de concentration (modal)	Injection + 94 h	?	injection + 16 j
Vitesse de 1^{ère} détection	40 m/h	9,5 m/h	46 m/h
Concentration max	?	0.032 µg/l (labo)	18 µg/l (labo)
Durée de la détection	≈ 30 h	≈ 23 j	> 27 j
Pourcentage de traceur injecté détecté	?	0.002 % (10 g/5 kg)	62%



VISIO SOUS TERRE VIA INTERNET, PREMIÈRE RÉUSSIE POUR LE SYSTÈME «NOUNOURS» !»

Par Bernard Abdilla, SSF 01

L'exercice préfectoral et interdépartemental Spéléo Secours du 19 novembre, au gouffre de la Cornelle de la Bauche, sur la station des Plans d'Hotonnes, dans l'Ain a regroupé plus de 60 spéléos (Ain, Jura, Savoie, Haute-Savoie, Rhône) dont plusieurs jeunes tout juste issus des stages nationaux.

Lors de cet exercice, Laurent Froquet, un spéléo et informaticien averti, en collaboration avec le SSF, a testé le premier système de transmission vidéo longue portée mis en place sous terre.

En se servant des lignes spéléophones (téléphones souterrains SSF) déjà dépliées sous terre, il a injecté un signal Wifi ! Après les « Pimprenelles et Nicolas » le Système a été baptisé « **Nounours** » .



Le «Nounours» en action



Une première visioconférence a pu être établie depuis le PC (Poste de commandement) entre Monsieur le sous-préfet et l'équipe de transmission à -150 m sous terre.

Mais le plus émouvant a eu lieu une heure plus tard, le smartphone sonne en surface : Olivier, le médecin, appelle en WhatsApp depuis le fond du gouffre à -210 m aux côtés de l'équipe ASV et de la victime... Il peut échanger directement avec Mr le Sous-Préfet... Une image insolite pour une première dans le genre !

Par la suite Olivier échangera, toujours en visio, des photos de Valérie la «victime», avec un autre médecin du SSF resté chez lui dans son cabinet !

Appel en visio via internet d'Olivier, médecin à -210 m, tandis que Mr le Sous-Préfet est à la base du puits d'entrée

Avec un réseau téléphonique quasi inexistant, la liaison visio entre le PC et le PCA (PC Avancé à proximité de la grotte) a, elle, été permanente.

Désormais, « Internet » est sous terre. Une nouvelle page de la gestion des communications et de l'information s'ouvre !...

Pas de problème, les spéléos sont des citoyens engagés, ils vont en faire bon usage !



QUAND LES SAUVETEURS DU SPÉLÉO SECOURS FRANÇAIS REÇOIVENT DES DISTINCTIONS»

Le travail des sauveteurs bénévoles du Spéléo Secours Français, commission secours de notre Fédération, est souvent mis en exergue dans les médias lors des opérations de sauvetage souterrain auxquelles ils participent activement. Cela peut parfois leur donner du baume au cœur vu le fort investissement qu'ils consentent pour se former régulièrement tout au long de l'année dans leurs structures départementales.

Certaines préfectures vont plus loin dans cette reconnaissance, en attestant par l'attribution d'une distinction honorifique du fort engagement bénévole de certains membres du Spéléo Secours Français, soit dans la gestion effective de sauveteurs sur le terrain tout au cours de leur carrière, soit pour leur investissement remarquable dans des opérations de secours, ou encore pour leur fort investissement dans des actions de développement au service du Spéléo Secours Français.

Ces hommes et femmes de l'ombre méritent un petit coup de projecteur, pour que tous les fédérés partagent ces formes spécifiques de reconnaissance d'investissement au service de notre Fédération :

2021



Audrey Guillon, Conseillère Technique Départemental en Spéléologie des Alpes-Maritimes (06), médaille de la sécurité intérieure, échelon bronze - agrafe «Administration préfectorale».



Alain Soubirane, Conseiller Technique Départemental en Spéléologie de la Drôme (26), Chevalier de l'ordre national du mérite.

2022



Bertrand Blanchet, Conseiller Technique Départemental Adjoint en Spéléologie du Doubs (25), médaille de la sécurité intérieure, échelon bronze - agrafe «Associations».



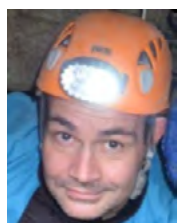
Pierre Bourgoïn, Chef d'équipe transmissions du Doubs (25), médaille de la sécurité intérieure, échelon bronze - agrafe «Associations».



Yvan Binot, Chef d'équipe évacuation du Doubs (25), médaille de la sécurité intérieure, échelon bronze - agrafe «Associations».



Rafael Chevalier, Chef d'équipe transmissions de Haute-Savoie (74), membre de la Direction Nationale du SSF, médaille de la sécurité intérieure - agrafe «Sécurité civile».



Olivier Lanet, Conseiller Technique Départemental en Spéléologie de Haute-Savoie (74), membre de la Direction Nationale du SSF, médaille de la sécurité intérieure - agrafe « Sécurité civile ».



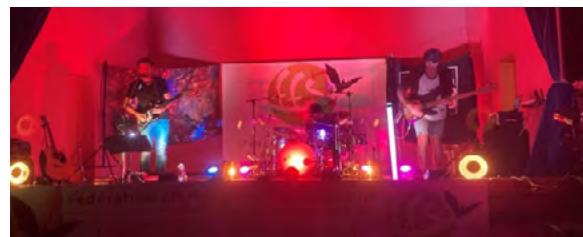
Tristan Godet et Thierry Guerin, Chefs d'équipe de l'Isère (38), médaille de la sécurité intérieure - agrafe «Sécurité civile».

ACTIONS LOCALES



Le **ROCS 2022, Rassemblement Occitan Canyon Spéléo**, organisé par le Comité Spéléo Régional Occitanie (CSRO) et le Comité Départemental Spéléo de l'Ariège (CDS09) avec le soutien de la commission nationale canyon (EFC) s'est déroulé du 24 au 25 septembre en Ariège.

Le bilan de ce rassemblement organisé pour la Fédération Française de Spéléologie (FFS) est positif : rassembler une centaine de pratiquants le temps d'un week-end convivial autour de nos activités canyon et spéléo. L'Ariège et la vallée du Vicdessos ont été à l'honneur.



Un grand merci aux participants qui sont venus partager ce week-end à l'ambiance familiale en ce dernier week-end de septembre dans la vallée du Vicdessos.

Vous trouverez le compte rendu détaillé du rassemblement sur le [site du CSRO](#)



CDS du Doubs.



Encore une grosse activité du côté des clubs du Doubs ! De l'explo, des expés, des classiques mais aussi des conférences envers le grand public comme celle organisée le 9 septembre à Montenois par le Groupe Spéléo de Mandeuve, sur le gouffre du Truchot. À noter également la sortie du 2e bulletin du club spéléo La Roche, Le Soulcé 2, 15 ans après le premier !

Retrouvez toutes les infos dans la [Feuille de Chou](#)



CDSC des Hautes-Alpes, 6^{ème} édition des Rencontres Économiques de la Montagne - Géotourisme

Manifestation organisée par la CCI des Hautes-Alpes en partenariat avec le Dévoluy et la participation de l'IFREEMIS, la FFTS, la FFS, le SNPSC, le laboratoire EDYTEM, TETRAKTYS.

Invités à plusieurs titres, les membres du CDS05 ont répondu présent à cette rencontre particulièrement intéressante par le sujet traité, la qualité des interventions comme leur éclectisme et les perspectives pour le comité départemental.



UN CLUB A L'HONNEUR : 1952 – 2022 LE GROUPE SPÉLÉOLOGIQUE D'ALSACE FÊTE SES 70 ANS !

Par Jean-Marie Walter



Le Groupe Spéléologique d'Alsace (GSA), d'abord Groupe Spéléologique des Campeurs d'Alsace répond dès sa création à une double aspiration, celle de la vie au grand air et celle de l'exploration souterraine. Exploration souvent aventureuse tant les moyens techniques dont disposent les pionniers du club avouent volontiers leurs limites : cordes de mauvaise qualité, éclairage précaire.

Mais la foi déplace alors les montagnes et les découvertes ne se font point attendre. Notre champ d'investigation est, dès l'origine, double : le Jura Sundgauvien d'abord, lieu de prospection privilégié, parce que proche, mais aussi le Doubs, au potentiel plus attrayant pour des explorateurs dont les techniques évoluent : l'utilisation d'échelles métalliques souples et légères et de lampes frontales performantes permet désormais l'accès à de nouveaux réseaux jusque-là peu accessibles.

Deux ans après la création du GSA, un premier bulletin paraît, témoin de nos recherches, mais aussi d'une discipline en pleine évolution : la spéléologie.

1959 est en bien des domaines une année charnière pour notre club. Bien que fidèle à ses territoires de prédilection, le GSA étend désormais son champ d'investigations, à l'Ardèche, aux Pyrénées, mais aussi à l'Allemagne, la Suisse, l'Espagne, puis, quelques années plus tard, à la Yougoslavie, les Iles Canaries et même l'Irak... Mais c'est dans le Doubs, en 1962, qu'est découvert le gouffre du Leubot, à une vingtaine de kilomètres de Besançon, " la découverte " majeure du GSA. Avec près de 4000 m de développement pour un dénivelé de 215 m, le Leubot reste, aujourd'hui encore, l'un des plus grands réseaux de Franche-Comté.

1969 voit la publication du premier inventaire spéléologique du département du Haut-Rhin : outre un aperçu succinct sur la géologie et l'hydrographie, l'archéologie et la faune cavernicole, 56 grottes et gouffres y sont répertoriés. Sans doute d'ampleur modeste, mais d'un intérêt certain pour la connaissance d'une région.

Puis les activités du club se diversifient : formation de nouveaux initiateurs, encadrement d'adultes et d'adolescents, participation à divers inventaires, prospection minière, implication directe dans le Spéléo Secours Français.

C'est un peu tout cela que le GSA a fêté lors du week-end des 19 et 20 novembre en la présence de 40 participants, regroupant des anciens du club et des membres actuels. Repas conviviaux et arrosés bien sûr, mais surtout exposition de matériel ancien, témoin de nos débuts, projection de films évoquant nos explorations passées, projection d'une fiction elle-même tournée en grande partie sous terre. Une manière de revivre ce qui fut et dont on est encore étonné quand on se rappelle les découvertes faites avec un matériel perçu aujourd'hui aussi dérisoire qu'aléatoire. Et pourtant les découvertes étaient à la clé...

D'autres le seront sans doute aussi puisque, plus proches de nous, il est des siphons, ceux de Lucelle, situés au sud de l'Alsace, à la frontière avec la Suisse, des siphons dont les grands « Anciens » du club cherchèrent en vain à percer les secrets.

Des secrets toujours bien gardés à ce jour, puisque ces siphons résistent encore à nos multiples tentatives de pénétration, laissant ainsi une part de rêve aux générations futures. Ou à la nôtre, puisque nos ambitions sont grandes en ce domaine pour 2023...

Le GSA a de belles années devant lui.



INFOS DES PÔLES ET COMMISSIONS

Création d'une mallette pédagogique

« Milieux Karstiques », par Marie-Clélia Lankester, Coordinatrice du pôle Patrimoine, sciences et environnement

Le projet de mallette pédagogique de la FFS, initié en 2019, est relancé sous l'impulsion de Laura Durand qui a choisi comme sujet de DEP (document écrit personnel) : la création d'une malle pédagogique spéléo dans le cadre de sa formation DEJEPS spéléologie.

Dans les prochaines semaines, un recueil des besoins en terme de format et de contenu va être mené auprès des commissions EFS, EFPS, EFC, Scientifique et Environnement.

Se mettront en place ensuite des groupes de travail spécifiques par thématique pour travailler sur les contenus des différents modules de la mallette.

Vous êtes intéressés pour participer au projet ? N'hésitez pas à le faire savoir à Laura Durand : laura.durand@ffspeleo.fr

Exemple d'outils



Pétition pour la préservation des carrières de Gypse à Vaujours et Coubron (77)

Commission Scientifique
Fédération Française de Spéléologie

Suite à l'avis d'arrêté inter-préfectoral d'ouverture d'enquête publique n° 2022-2863 du 13 octobre 2022, concernant la reprise d'exploitation d'une carrière de Gypse « Vaujours-Coubron », une pétition a été lancée.

Ces carrières, en plus d'abriter des chauves-souris, servent de refuge et de site de nidification à de nombreux oiseaux.

De plus, il est important de protéger les macro-formations géologiques karstiques très rares en région parisienne, qui, bien qu'ayant été très abîmées par l'exploitation ancienne, présentent encore quelques hectomètres de galeries naturelles de grandes dimensions, des concrétions et cristallisations de gypse, l'ensemble étant **unique** dans tout le bassin parisien et susceptible de bénéficier d'un Arrêté Préfectoral de Protection de Géotope, car figure exceptionnelle du patrimoine géologique national.

Lien vers la pétition

Rappel d'un EPI :

La poulie P54 OMNI-BLOCK de Rock Exotica

Sur un nombre limité de poulies Omni Swivel 1.1, l'assemblage du bouton de verrouillage pourrait ne pas présenter le niveau de sécurité attendu. Si ce bouton sort de son logement, le flasque pourrait alors s'ouvrir et la corde sortir du réa.

Retrouvez les numéros de série et toutes les autres informations sur le site des rappels : [Par ici](#)



À NE PAS MANQUER



14 JANVIER

Réunion Grande Région sud-ouest à Pau

Fédération Française
de Spéléologie

Ouverte à tous les licenciés, cette réunion est l'occasion de reconstruire et échanger avec le bureau de la Fédération ! Enjeux nationaux, problématiques locales, parlons de tout, parlons de vous !

Rendez-vous au Centre Nelson Paillou à Pau à partir de 10h.
Prévenez les organisateurs de votre présence en écrivant rapidement à cds64@ffspeleo.fr

Toutes les infos sur l'organisation ici

18 JANVIER

Conférence sur le BBS (Bulletin Bibliographique Spéléologique)

Le BBS-SA (Bulletin bibliographique spéléologique - Speleological Abstracts) est un projet porté par l'UIS visant à collecter, au niveau international, des données sur les publications liées au monde souterrain.

Depuis de nombreuses années la FFS soutient ce projet et fournit les analyses pour la France via la commission Documentation (CoDoc).



Afin de vous le faire découvrir, ou redécouvrir, une présentation complète a été publiée dans la rubrique «bruits de fond» de la revue Spelunca n°168.

La principale évolution est que désormais tout le monde peut participer à BBS-SA et pas seulement les personnes qui font partie de la commission bibliographie de l'UIS. Les membres de la FFS sont invités à le faire dans le cadre des travaux de la commission Documentation.

Afin de vous permettre de découvrir le fonctionnement de BBS-SA qui est désormais hébergé par GrottoCenter, la CoDoc vous invite à une conférence qui aura lieu **mercredi 18 janvier 2023 à 20 h**. Ce sera l'occasion de faire des exercices pratiques et d'échanger avec les membres de la CoDoc qui animent ce projet : Christophe Bès, Christophe Prévot et Frédéric Urien.

Le lien pour rejoindre la conférence : <https://bluejeans.com/244410814>

28 JANVIER

Réunion Grande Région sud-est à Avignon

Deuxième étape de la tournée du bureau fédéral en région ! Mêmes objectifs que pour la réunion du sud-ouest...

Rendez-vous au CDOS d'Avignon à partir de 10h.
Merci d'indiquer votre présence en écrivant avant le 16 janvier à secretariat@ffspeleo.fr

Toutes les infos sur l'organisation ici



29 JANVIER

Réunion Grande Région nord-est / nord-ouest à Paris

Troisième et dernière étape de la tournée du bureau fédéral en région !

Rendez-vous au CNOSF à Paris à partir de 10h.

Merci d'indiquer votre présence en écrivant avant le 16 janvier à secretariat@ffspeleo.fr

[Toutes les infos sur l'organisation ici](#)

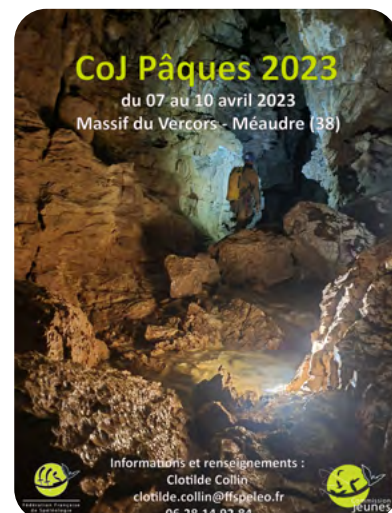
7-10 AVRIL

Week-end Commission Jeunes de Pâques à Méaudre (38)

A vos agendas, la CoJ de Pâques se déroulera du 7 au 10 avril 2023 au Gîte du Cochet de Méaudre.

Une bonne occasion pour venir découvrir des cavités du massif du Vercors.

Restez connectés , toutes les informations et inscriptions arriveront bientôt !



22-23 AVRIL

50 ans du CSR Auvergne Rhône-Alpes Congrès régional AURA au Bessat (42)

Venez fêter les 50 ans du Comité Spéléologique Régional Auvergne Rhône-Alpes lors du congrès qui se tiendra au Chalet des Alpes, à proximité de Saint-Etienne.



[Retrouvez les informations ici](#)

6-8 MAI

Congrès régional Occitanie à Seix et Oust en Ariège

Bloquez les dates ! Toutes les informations seront communiquées ultérieurement...

[Retrouvez les informations ici](#)



TOUTE L'ANNÉE !

[Le calendrier des stages](#)

Un grand merci à tous les contributeurs de la France spéléo, cette newsletter ne se ferait pas sans vous !